

# Дайджест изменений за июль 2018

## Улучшение существующей функции

### Задача 413777

Обновлено представление Хранилище файлов в режиме Галерея и Таблица, в том числе реализован удобный предпросмотр медиа-файлов. См. [Руководство пользователя](#).

Сборка 2.172

### Задача 416123

Улучшен интерфейс редактирования и устранены "зависания" при вводе текста в настройках синхронизации с 1С для категории и для орг. структуры, настройках вставок в дизайне карточки задачи и новой задачи, на странице редактирования порталных блоков Smart Html и "Календарь".

Сборка 2.175

### Задача 416192

Доработан порталный блок "Календарь" - теперь на нем отображаются нерабочие дни из производственного календаря.

Сборка 2.175

### Задача 416561

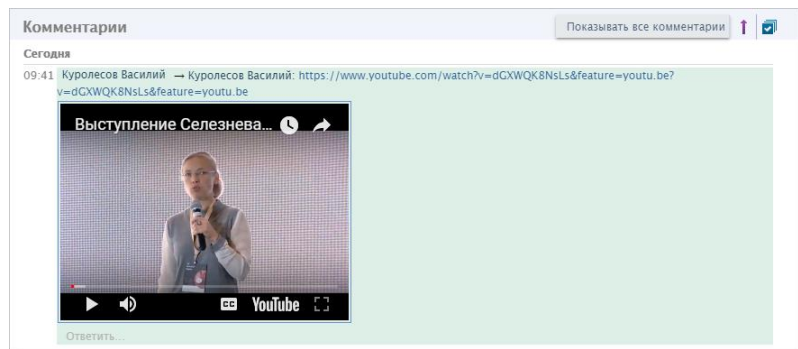
При просмотре и скроллинге отчетов FastReport панель инструментов остается закрепленной в верхней части экрана - при просмотре многостраничных отчетов пользователям больше не потребуется прокручивать отчет к началу, чтобы применить фильтр или выгрузить данные.

Сборка 2.176

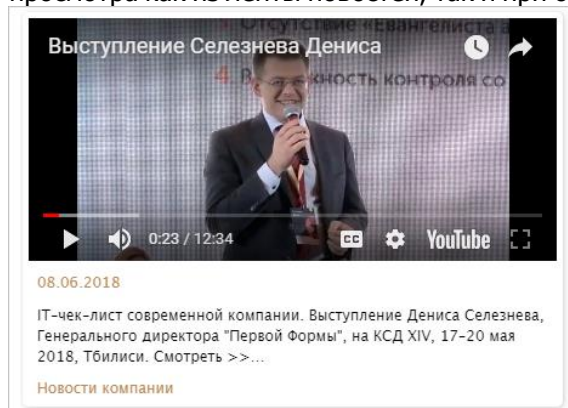
### Задача 418422

Реализованы возможности просмотра видео с YouTube в интерфейсе "Первой Формы":

- если ссылка на видео YouTube публикуется в комментарии, отображается уменьшенное окно просмотра видео:



- если ссылка на видео YouTube публикуется в новостном портальном блоке, видео доступно для просмотра как из ленты новостей, так и при открытии новости в отдельном окне:



Если при публикации новости в нее вкладывается и изображение, и ссылка на видео, при просмотре новости отображается блок с видео (видео имеет более высокий приоритет).

#### Задача 418435

Доработан режим импорта-экспорта в ДП "Таблица" в новом представлении: добавлены настройки, разрешающие или запрещающие импорт для всей таблицы, а также реализована возможность включать или отключать импорт-экспорт для отдельных колонок.

Настройки описаны в [Руководстве администратора](#), использование - в [Руководстве пользователя](#).

## Задача 418437

При выполнении пакетной обработки задач в категории для операции "Написать комментарий" добавлена возможность выбора адресата.

Внимание! Будут обработаны только задачи, видимые на экране!  
Выбрано задач: 4

Переход	Срок	Заказчики	Исполнители	Написать комментарий	Подпись
Кому: <input type="text" value="Добавить сотрудника"/>					
<input type="text"/>					
<input type="button" value="OK"/>					

## Задача 418624

При выборе доступных для отображения полей в табличном представлении раздела (ссылка "Все записи") теперь отображаются только те поля, которые доступны в категориях, входящих в раздел. Если одно из полей помечено как недоступное для отображения табличном представлении категории, входящей в раздел, оно не может отображаться и при просмотре раздела.

Аналогичные правила действуют и при настройке полей в представлении просроченных задач и запрошенных подписей.

Настройка списка доступных полей описана [здесь](#). Настройка табличных представлений просроченных задач и запрошенных подписей описана [здесь](#) (ссылка "Табличный вид").

Сборка 2.176

## Задача 418904

Появилась возможность при вызове порталного блока передавать в него значения параметров для фильтра. Передаваемые значения имеют более высокий приоритет, чем значения по умолчанию (если они установлены). Также можно сделать передаваемое значение параметра недоступным для изменения.

Строка вызова портала с параметрами описана в [Методическом руководстве администратора](#).

Сборка 2.176

## Задача 419332

В хранилище файлов изображение, открытое для предпросмотра, можно закрыть, кликнув мышью вне изображения или нажав на клавиатуре клавишу Esc.

Сборка 2.176

## Задача 419717

Если в категории не настроен ни один переход для Основного маршрута, то на карточке задачи лента основного маршрута не отображается.

Сборка 2.176

#### Задача 419755

Оптимизирована загрузка карточки задачи. Время загрузки существенно сократилось, что особенно заметно при использовании браузера Firefox, а также слабых каналов связи и слабых ПК.

*Сборка 2.172*

#### Задача 419839

Теперь при сохранении [Общих настроек приложения](#) автоматически обновляются соответствующие кешы на всех веб-серверах кластера, и чтобы новые значения настроек вступили в силу, не надо перезапускать пулы.

*Сборка 2.176*

#### Задача 420882

При настройке смарт-расписаний для интервала "Ежеминутно" доступны настройки продолжительности выполнения, как и для остальных интервалов.

*Сборка 2.177*

#### Задача 420956

Исправлена ошибка при создании новой задачи из блока "Используется", если в создаваемой задаче есть ДП "Таблица", включенная в список [TableEpIdsToFastLoad](#).

*Сборка 2.176*

#### Задача 421236

Доработано смарт-действие "Выполнить импорт" - теперь в параметре "Путь к файлу" можно указывать не только путь к файлу, лежащему на сервере, но и ID файла, вложенного в задачу или в ДП.

*Сборка 2.177*

#### Задача 421424

Теперь при пересчете смарт-доступа можно синхронизировать не только все активные задачи, но и вообще все задачи соответствующих категорий. Для этого в разделе "Прочее - Настройка бизнес-логики - Смарт-доступ" добавлены две кнопки – "Синк активных задач" и "Синк всех задач".

*Сборка 2.177*

#### Задача 421434

Для избежания проблемы с дублированием элементов орг. структуры при синхронизации с ActiveDirectory добавлен запрет на создание орг. единиц на одном уровне в одной ветке с одинаковыми наименованиями.

*Сборка 2.177*

#### Задача 422269

Изменился API для работы с кнопками инструментов в карточке задачи. API описан в [Методическом руководстве администратора](#).

*Сборка 2.176*

## Исправление ошибки в ядре

### Задача 415489

Исправлена ошибка в предоставлении прав доступа, если подписать на задачу группу пользователей. Для этой группы пользователей задача будет отображаться при просмотре списка задач в категории, а не только при переходе в задачу по номеру.

*Сборка 2.170*

### Задача 416196

В порталном блоке "График" исправлена работа логарифмической и автологарифмической шкал.

*Сборка 2.174*

### Задача 416431

Для ДП "Выпадающий список" список значений для выбора загружается сразу же при открытии карточки, а не по клику на поле. Благодаря этому присваивать значение ДП средствами JS API можно сразу при отображении карточки.

*Сборка 2.174*

### Задача 416441

Исправлена ошибка при отображении нулевых значений в линейных диаграммах на порталном блоке "График".

*Сборка 2.176*

### Задача 416448

Если в ДП "Таблица" есть колонки, вычисляемые смартфоном, то при добавлении новой строки в таблицу в тексте комментария указываются вычисленные значения.

*Сборка 2.172*

### Задача 416457

Если настроены кастомные индикаторы, по клику на которые отображается список задач, ссылка на открытие задачи теперь формируется корректно.

*Сборка 2.176*

### Задача 418432

Исправлена ошибка в работе смарт-автоматизаций, которые используют значение вычисляемых (смарт) колонок ДП "Таблица".

*Сборка 2.172*

### Задача 418540

В режиме администрирования в настройках категории исправлено сохранение параметра "Изменение срока требует акцепта подписи".

*Сборка 2.176*

### Задача 418575

В режиме администрирования при назначении пакета на смарт-событие автоматизация начинает действовать немедленно (ранее автоматизация начинала действовать с задержкой примерно в 5-10 минут, из-за обновления кеша).

Сборка 2.176

Задача 418866

Исправлена ошибка, возникавшая в режиме администрирования при попытке удалить из настроек ДП "Таблица" колонку с типом "Файл".

Сборка 2.174

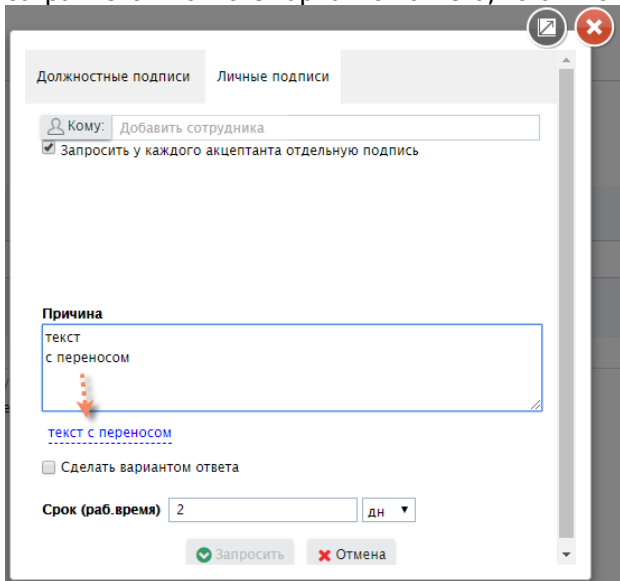
Задача 418905

Исправлена ошибка, возникавшая в режиме администрирования при настройке фильтра (для порталного блока, отчета и пр.) - для фильтров с типом "Выпадающий список" -> "свой" восстановлена возможность удалить ранее созданный элемент списка.

Сборка 2.176

Задача 418930

Если при запросе подписи текст с причиной запроса подписи содержит перенос на другую строку, и этот текст сохраняется в списке вариантов ответа, то символы переноса удаляются.



Сборка 2.176

Задача 418942

Исправлена ошибка, возникавшая при быстром вводе нового элемента в ДП "Выбор нескольких задач в категории" (multilookup) - теперь новое значение можно начинать вводить, не дожидаясь, пока подгрузятся уже введенные значения.

Сборка 2.176

#### Задача 418997

В настройках перехода исправлена работа настройки "ДП, ограничивающие переход": если в качестве такого ДП выбрана таблица, и в этой таблице нет строк, то ее значение считается пустым, и переход не может быть выполнен.

*Сборка 2.176*

#### Задача 418999

Исправлена ошибка, приводившая к дублированию записей в таблице пользовательских настроек - при открытии карточки задачи, на которой расположен ДП "Таблица", дублировалась запись с ключом TableEpIdsToFastLoad.

*Сборка 2.172*

#### Задача 419190

Исправлена ошибка, из-за которой при попытке изменить ДП и срабатывании смарт-пакета с отменой изменения выполнялась перезагрузка карточки задачи. При этом терялись изменения, внесенные в другие ДП. Теперь при отмене изменений обновление карточки задачи не выполняется, и несохраненные значения других ДП не теряются.

*Сборка 2.172*

#### Задача 419357

Исправлена ошибка при изменении значения ДП Lookup - теперь карточка задачи не обновляется после изменения ДП, и остальные изменения, сделанные в задаче, но еще не сохраненные, не пропадают.

*Сборка 2.170*

#### Задача 419467

Исправлена ошибка, из-за которой ДП "Таблица" работал некорректно, если на карточке задачи одновременно используются и "старая", и "новая" таблицы (см. опцию "Использовать новую таблицу" в настройках ДП).

*Сборка 2.176*

#### Задача 419591

Исправлено отображение блока "Используется" при работе с карточкой задачи в Internet Explorer - для "широких" блоков отображается одна полоса горизонтальной прокрутки, а не две, и при прокрутке контент и заголовки колонок перемещаются синхронно.

*Сборка 2.176*

#### Задача 419609

В интерфейсе администрирования исправлена ошибка, возникавшая при изменении типа уже существующего ДП (например, с Lookup на "Выбор пользователей").

*Сборка 2.177*

#### Задача 419610

В режиме администрирования исправлена ошибка, возникавшая при настройке ДП Lookup - в поле "Создание источника" теперь всегда отображаются все необходимые для настройки параметры, в том числе блок "Включая статусы" (в отдельных редких случаях этот параметр не отображался).

*Сборка 2.170*

#### Задача 419654

Исправлена ошибка, возникавшая при синхронизации данных с 1С, если данные содержат фигурные скобки {}.

*Сборка 2.176*

#### Задача 419719

Восстановлена работоспособность функционала тестирования смартфонов (по нажатию кнопки "Тест" в окне редактирования).

*Сборка 2.176*

#### Задача 419792

В режиме администрирования исправлена ошибка, возникавшая при сохранении контейнера Dashboard для мобильного приложения (Прочее - API - Контейнеры).

*Сборка 2.176*

#### Задача 419817

Исправлена ошибка, возникавшая в отдельных случаях при использовании блока доп. параметров с включенным флажком "Может ли сворачиваться" - теперь блоки всегда сворачиваются и разворачиваются корректно.

*Сборка 2.177*

#### Задача 419866

Если в категории включена обязательная оценка исполнителей, а заказчик входит в число исполнителей, то он не оценивает собственную работу:

- если заказчик является также и единственным исполнителем, то при завершении задачи окно для выставления оценки не вызывается,
- если заказчик является одним из исполнителей, то он исключается из списка оцениваемых.

*Сборка 2.176*

#### Задача 419986

Исправлена ошибка, возникавшая если при отклонении задачи необходимо ввести причину - причину не удавалось сохранить.

*Сборка 2.176*

#### Задача 419996

Исправлено отображение блоков "Используется" - горизонтальная полоса прокрутки не появляется, если она не нужна и данные помещаются на экране.

*Сборка 2.176*

#### Задача 420780

В режиме администрирования при снятии лицензии на "Первую Форму" у какого-либо пользователя освободившуюся лицензию можно сразу же передать другому пользователю. Ранее освобождение лицензий после снятия происходило с задержкой из-за обновления кеша.

*Сборка 2.176*

#### Задача 420795

Исправлена логика работы функции tc\_DiffWorkingDays (определение числа рабочих дней между датами), теперь в ней учитывается параметр "Количество рабочих часов в дне" из Общих настроек приложения.



*Сборка 2.176*

Задача 420897

Исправлена ошибка, возникавшая в отдельных случаях при запуске смарт-расписания в категории и приводившая к повторному, лишнему запуску расписания.

*Сборка 2.176*

Задача 420926

Если из представления "Повестка дня" повысить приоритет контрольной точки (с помощью выпадающего меню по кнопке "..."), то после этого для контрольной точки кнопка "Завершить" и кнопка выпадающего меню остаются доступны, не пропадают.

*Сборка 2.176*

Задача 420927

В режиме администрирования исправлена ошибка при добавлении нового шаблона (Прочее - API - Шаблоны).

*Сборка 2.176*

Задача 420969

Исправлена верстка окна, которое отображается отзыве запрошенной подписи и вводе причины отзыва - при работе в браузерах FireFox и Edge.

*Сборка 2.176*

Задача 421039

Исправлена верстка окна с описанием смарт-пакета.

*Сборка 2.177*

Задача 421168

Если для ДП "Таблица" в обновленном представлении настроен доступ "только для чтения", то кнопки удаления строки и импорта данных в таблицу не отображаются.

*Сборка 2.177*

Задача 421170

Восстановлена возможность тестирования смарт-выражений, в том числе в формате T-SQL.

*Сборка 2.176*

Задача 422290

При сохранении значения ДП "Большой тест без форматирования" html-теги заменяются на перевод на новую строку.

*Сборка 2.174*